

38^{ème} RALLYE du Pays de Dieppe



REFERENCE AUTOMOBILES
OPEL DIEPPE

14, 15 et 16 Mai 2010



www.rallye-dieppe.com

© Office de Tourisme Dieppe-Meritime

DOSSIER DE PRESSE

DIEPPE - AUFFAY - HEUGLEVILLE-SUR-SCIE - NOTRE-DAME-DU-PARC - LE CROPUS - LE GATELIER - CRESSY - BACQUEVILLE-EN-CAUX - LAMMERVILLE - HERMANVILLE - ROYVILLE - LESTANVILLE - ST-OUEN-LE-MAUGER - ST-PIERRE-BENOUILLE - BIVILLE-LA-BAIGNARDE - TOTES





SOMMAIRE

- Page 3 : Editorial
- Page 4 : Le Club Partenaires
- Page 5 : Un plateau copieux et abondant
- Page 6 : Le Citroën Racing Trophy 2010
- Page 7 : Une ville qui bouge et fait bouger
- Pages 8 & 9 : Les Vallées de la Saône et de la Vienne
- Pages 10 & 11 : Les Vallées de la Scie et de la Varenne
- Pages 12,13 & 14 : Plan des spéciales
- Page 15 : Horaires du Rallye





Editorial

Une 38^{ème} édition sous le signe de la continuité

Le Rallye du Pays de Dieppe n'a plus rien à prouver au niveau de sa notoriété dans la hiérarchie des épreuves comptant pour la Coupe de France des Rallyes de 1^{ère} division ! L'édition 2009 l'a très largement prouvé avec 130 équipages au départ, un plateau de très grande qualité et une organisation qui essaye de le maintenir au plus haut niveau grâce à une équipe très solidaire et surtout un parcours alléchant que nous devons à toutes les communes qui nous facilitent la tâche en nous accordant leur confiance. Cette année encore, cette confiance qu'elle nous accorde est renouvelée puisque le parcours retrouvera les mêmes « ports d'attache » avec le départ et l'arrivée à Dieppe sous la forme de ce « midi-minuit » qui a séduit l'ensemble des concurrents et les ES d'Auffay, Bacqueville en Caux et Biville, qui accueillera le parc de regroupement et Tôtes où se trouvera le parc d'assistance. Si l'an passé le spectacle fut intense avec ce plateau de 130 équipages, cette édition 2010 devrait l'être tout autant avec un plateau où l'on devrait retrouver toutes les têtes d'affiche de l'élite régionale accompagnée de quelques très bons pilotes venant des comités voisins de Bretagne, d'Île de France et du Nord Pas de Calais.

Mais avant d'en arriver là, des mois de travail ont été nécessaires pour les 50 bénévoles qui gravitent autour de cette organisation qui nécessite la présence de 50 officiels et 120 commissaires mais également d'un service médical performant composé de médecins, d'infirmiers et d'ambulanciers ainsi qu'une logistique très importante. En effet, nous devons aussi mettre en place l'implantation des épreuves spéciales avec plus de 20 Km de rubalise, des centaines de piquets, un nombre tout aussi important de barrières, panneaux de signalisation et ballots de paille. A cela, il faut ajouter les réseaux de radio VHF et une quarantaine de lignes téléphoniques nécessaires pour les liaisons avec le PC Course, le PC Presse et bien sûr les autorités.

Un travail de titan auquel il faut ajouter les très gros efforts que nous porterons encore cette année sur la sécurité, point névralgique de l'épreuve tant au niveau des pilotes que pour les nombreux spectateurs qui seront présents sur le parcours. A ce sujet, encore plus sensible cette année, nous vous demandons à vous les médias et plus particulièrement les photographes et caméramen, de respecter les zones qui vous sont réservées tout en respectant scrupuleusement les consignes de sécurité et en tenant compte également des injonctions que seront en droit de vous faire les commissaires où les forces de l'ordre. De vous aussi dépend le bon déroulement de l'épreuve.

Bon rallye à tous

Hubert Vergnory pour le comité d'organisation.

**ASA
PAYS
DE
DIEPPE**





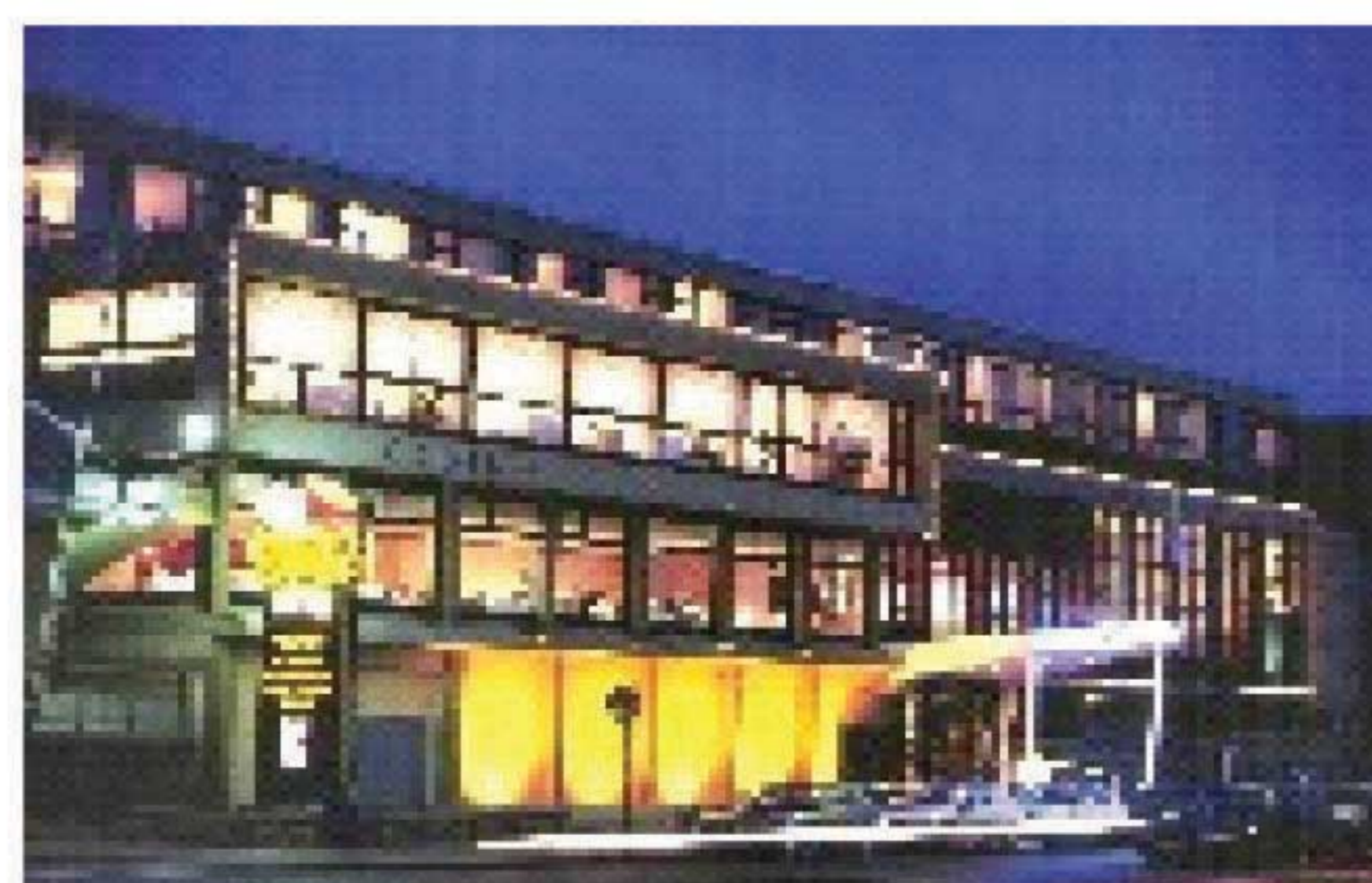
Le Club Partenaires



Un « Club Partenaires » de plus en plus prisé



OPEL



Depuis sa création, le Rallye du Pays de Dieppe a toujours eu la confiance de nombreux partenaires et cela malgré des périodes difficiles et des budgets devenant de plus en plus difficiles à réunir. Au fil des éditions, une relation de confiance s'est établie entre les organisateurs de cette épreuve et ses partenaires institutionnels comme la Ville de Dieppe, le Conseil Général de Haute Normandie, le Conseil Régional et bien sûr toutes les communes concernées par le passage du Rallye : Auffay, Heugleville/Scie, Notre Dame-du-Parc, Le Crous, Le Catelier, St Hellier, Cressy, Tôtes, Bacqueville en Caux, Lammerville, Hermanville, Royville, St Ouen-le-Mauger, Lestanville, St-Pierre-Bénouville et Biville-La-Baignade. Cette fidélité et celle de nos partenaires privés nous a incité à créer autour de cette évènement un « Club Partenaires » qui accueille aujourd'hui de nombreux membres commerciaux et techniques à l'image de la concession Opel, de l'Hypermarché Auchan, du Bowling de Dieppe, de Norauto, des Cars Denis, du groupe Gan Assurance, de l'Imprimerie IB 64, Soley Pneumatiques et Régis Location mais également des partenaires médiatiques que sont : Paris Normandie, les Infos Dieppoises, Mag Auto Moto, France Bleu Haute Normandie, Paru Vendu et Top Annonce le 76. A ce très large « panel » il faut bien sûr ajouter le « Grand Casino de Dieppe » qui nous fait l'honneur d'accueillir l'infrastructure générale du Rallye avec le PC Course, le PC Informatique et le PC Presse. Le Grand Casino de Dieppe, qui est le « poumon » logistique de notre Rallye est également un lieu privilégié qui vous accueillera durant tout le week-end avec sa salle de jeux et ses « Jack Pot », son restaurant gastronomique et un hôtel luxueux en bordure de mer.

Sans ces nombreux partenaires institutionnels et privés, le Rallye du Pays de Dieppe ne pourrait être ce qu'il est aujourd'hui : une épreuve de la Coupe de France de très haut niveau. Ce « Club Partenaires » n'est pas un cercle fermé et si vous désirez rejoindre ses membres vous pouvez le faire directement sur le Rallye en contactant Didier Fourneaux ou Hubert Vergnory ou en consultant le site du Rallye du Pays de Dieppe : www.rallye-dieppe.com ou par email en composant : diepperallye@orange.fr



Un plateau copieux et abondant



La succession de Christophe Rémy très ouverte



Lors de l'édition 2009, quatre voire même cinq pilotes : Eric Brunson (Subaru Impreza), José Barbara (Subaru Impreza), Christophe Rémy (Subaru WRC), Arnaud Gautier (Mitsubishi Lancer Evo 9) et Marc Amourette (Citroën C2-R2 Max) se partageaient les étiquettes de favoris pour le scratch et les podiums ! Le retrait prématuré d'Eric Brunson avait ouvert les débats et la lutte pour la victoire fut en fait un « duel en duo » entre Christophe Rémy et Arnaud Gautier avec finalement et fort logiquement, un avantage final pour la Subaru WRC de Christophe Rémy qui ajoutait, pour la 4ème fois, son nom au palmarès après ses succès en 2002, 2003 et 2006. Arnaud Gautier devait se contenter de la 2^{ème} place juste devant José Barbara et un certain Marc Amourette qui remportait cette manche du 1^{er} Citroën Trophy. Cette année, les principaux protagonistes de l'édition 2010 devraient être à nouveau au départ avec un contingent un peu plus important du côté du Citroën Trophy où Marc Amourette devrait être accompagné de Vincent Ural et Nicolas Gajek. Du côté du « haut de l'affiche », il ne faudra pas oublier Michel Bourgeois (Mitsubishi Lancer Evo 8), 10ème l'an passé et vainqueur du groupe N et, peut-être, également Eddy Lemaitre (Clio R3), même si cette année le Trophée Clio n'est pas à l'affiche en raison d'un malentendu au niveau des dates puisque certains médias avaient annoncé que le Rallye se déroulerait les 8 et 9 mai et non les 14/15 et 16 Mai... Toujours pour le « top 5 », Alain Vasselín (Lancer Evo 9), Philippe Gouley, sur sa toute nouvelle BMW Compact et Eric Meyer (Subaru Impreza) qui s'est distingué, fin février, sur les routes des ES du Rallye des routes du Nord seront, certainement, de la fête tout comme Laurent Hochet (Clio RS) ainsi que Guillaume Leblut, annoncé au volant d'une Mitsubishi Evo 6 groupe A et Jean Paul Lange (Clio). Un autre « gros calibre » pourrait être de la partie à l'image de Stéphane Pustelnick qui a déclaré « *qu'il essayait de monter un projet « Normand » sur une BMW 318 i Compact* ». A l'heure où ce dossier de Presse a été composé, la liste des engagés était, bien sur très incomplète mais nous y trouvons déjà les noms de : Frédéric Leclercq (C2 R2 Max), Eric Roussel (Clio Ragnotti), Arnaud Marcherey (206 RC), Guillaume Leblut (Lancer Evo 6), Julien Loyer (Clio 16S) et autres François Canut (Clio 16S) Martial Senecal (Clio RS) et Eddy Gervais (Clio Williams)... Pour certains ce sera la 1ère participation à ce Rallye.





Citroën Racing Trophy 2010



CITROËN RACING, en partenariat avec les sociétés TOTAL, BFGoodrich et des sociétés partenaires propose, dans le cadre des rallyes de la Coupe de France à coefficient 4 ou 5, des rallyes du Championnat de France et des rallyes du Championnat de France Terre le : « **CITROËN RACING TROPHY 2010** »

CITROËN RACING, en tant qu'organisateur du « CITROËN RACING TROPHY », en établit le règlement. Le présent règlement a été enregistré à la Fédération Française du Sport Automobile (F.F.S.A.) sous le permis d'organisation SAISON 2010. Toute modification du présent règlement devra avoir reçu l'accord de la F.F.S.A. avant diffusion. Les rallyes prévus au dit règlement, support du « CITROËN RACING TROPHY » sont organisés, sous l'égide de la F.F.S.A., conformément à la réglementation, par des Associations Sportives Automobiles (ci-après dénommées A.S.A.) en qualité d'organisateur tels que définis par la réglementation F.F.S.A. Lors de chacun des rallyes prévus par le règlement et organisés par les ASA, **CITROËN RACING** pourra déléguer des représentants qui seront chargés de l'application des différentes réglementations.

Le « **CITROËN RACING TROPHY 2010** » se déroulera sur les rallyes de la Coupe de France (épreuves à coefficient 4 ou 5), les rallyes du Championnat de France et les rallyes du championnat de France Terre des épreuves suivantes :

- Rallye des Routes du Nord (coef 4)
- Ronde de la Giraglia (coef 4)
- Rallye Epernay-Vins de Champagne (coef 5)
- Rallye Pays de Giers (coef 5)
- Rallye Grasse Fleurs et parfum (coef 5)
- Rallye de Lozère (coef 5)
- Rallye Pays de Dieppe (coef 5)
- Rallye de Pila Canale (coef 4)
- Rallye du Gard (coef 4)
- Rallye de la Sainte Baume (coef 5)
- Rallye Vins de Macon (coef 5)
- Rallye Ain Jura (coef 5)
- Rallye de Lorraine (coef 4)
- Rallye du Foie Gras et de la Truffe (coef 4)
- Rallye Montagne Noire (coef 5)
- Rallye Cœur de France (coef 5)

La participation au « **CITROËN RACING TROPHY** » peut se faire sur une **CITROËN C2-R2 MAX**, une **CITROËN C2-R2** selon le respect des conditions particulières énoncées ci après ou une **CITROËN C2 Super 1600**. Ces véhicules de compétition devront obligatoirement être équipés des pièces composant les kits **C2-R2 MAX**, **C2-R2** ou **C2 Super 1600** commercialisés par **CITROËN RACING**.

Le Rallye du Pays de Dieppe sera donc la 7ème épreuve, sur l'asphalte, inscrite au calendrier et l'on devrait y retrouver des pilotes régionaux comme Marc Amourrette (C2-R2 Max ou C2 Super 1600) qui a été l'an passé l'un des animateurs de ce rallye en rentrant à Dieppe dans le top 5 du scratch et en s'adjugeant cette manche du Citroën Trophy.





Dieppe : Une ville qui bouge et fait bouger



Sur le site officiel de la Ville de Dieppe, les slogans poussant les touristes à venir visiter ou séjourner à Dieppe sont nombreux et très réalistes ! Le premier d'entre eux est le reflet de cette « vitrine » Dieppoise qu'est la mer avec comme slogan « Un bord de mer sur tous les fronts » ! En effet, sur plus de 1500 mètres le front de mer offre un lieu de promenade très prisé pour la vue panoramique qu'il offre...sur la mer, les falaises, le vieux château, les façades du boulevard de Verdun et les grands espaces verts (huit hectares de pelouse) qui jouxte la superbe plage et des esplanades animées tout au long de l'année par de nombreuses manifestations culturelles, sportives et autres. Parmi les « atouts » de ce front de mer, le complexe nautique rénové totalement avec un centre aquatique ultra moderne agrémenté d'une thalasso. Si le front de mer est un lieu stratégique des animations Dieppoises, la ville possède également un riche patrimoine historique, un port de plaisance renommé, un centre ville possédant des atouts commerciaux importants avec de très nombreux commerces de tout ordre mais aussi de nombreux restaurants nichés dans les petites rues jouxtant les abords du port de plaisance. Ce port de plaisance n'est pas le seul « atout » maritime de Dieppe qui a également le surnom de ville aux quatre ports. Situés au cœur de la cité Ango, les bassins du port de Dieppe sont articulés autour de 4 pôles : la plaisance, la pêche, le tourisme et le commerce portuaire. Si la pêche (1^{er} port coquiller de France) tient une part importante, l'activité tourisme est aussi une plate forme avec le « Transmanche » et les deux ferries journaliers reliant Dieppe à Newhaven. Autre lieu incontournable de la vie Dieppoise : Le Grand Casino qui offre aux Dieppois, aux touristes et aux très nombreux étrangers venant d'Outre Manche sa salle de jeux et ses « jack pot », son restaurant gastronomique réputée et son Bar de nuits qui propose de nombreuses soirées à thèmes.

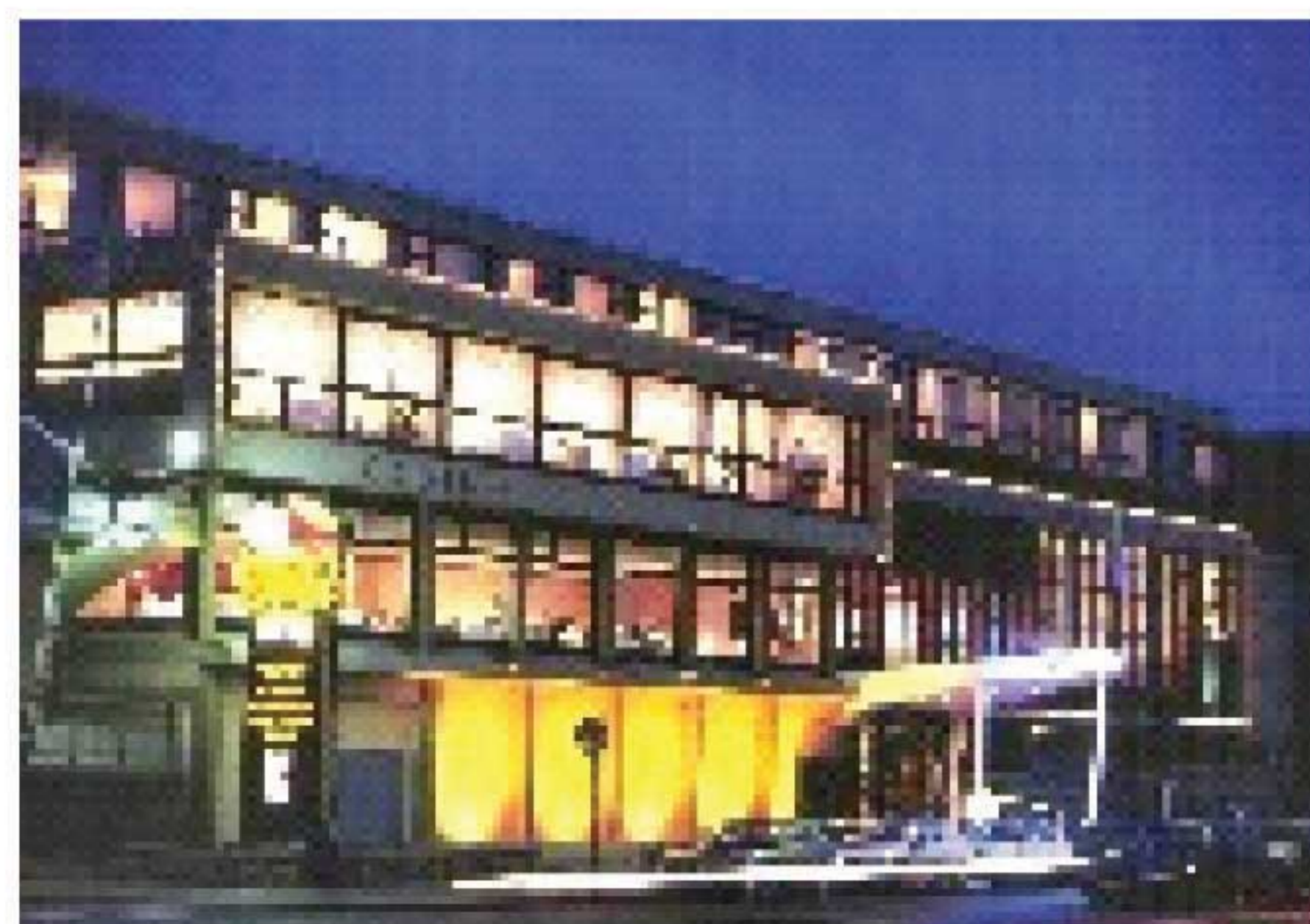
Un petit retour dans l'histoire de Dieppe



L'histoire des « bains de mer » a commencé à Dieppe en 1843 avec la mode (déjà) de la décentralisation lancée par la Duchesse de Berry qui fit connaître aux courtisans la station balnéaire. Le succès fut immédiat et le nom de Dieppe fut alors associé à la mode et à ces fameux « bains de mer ». L'histoire de Dieppe est aussi celle d'un riche patrimoine historique que l'association DVAH (Dieppe Ville d'Art Historique) met en avant avec son château, ses prestigieux navigateurs : Jean Cousin et Jean de Verrazane et ses expositions de tableaux des plus grands maîtres comme : Monet, Renoir ou Picasso. Au travers de toutes ses expositions et de son château, DVAH vous fait revivre une belle épopée et un retour dans son passé. A noter que le label « Villes et Pays d'art et d'histoire », décerné par le Ministère de la Culture et de la Communication n'a été attribué qu'à 120 Villes en France. Une preuve si besoin en était que Dieppe mérite bien le détour.



Dieppe, ville culturelle et sportive

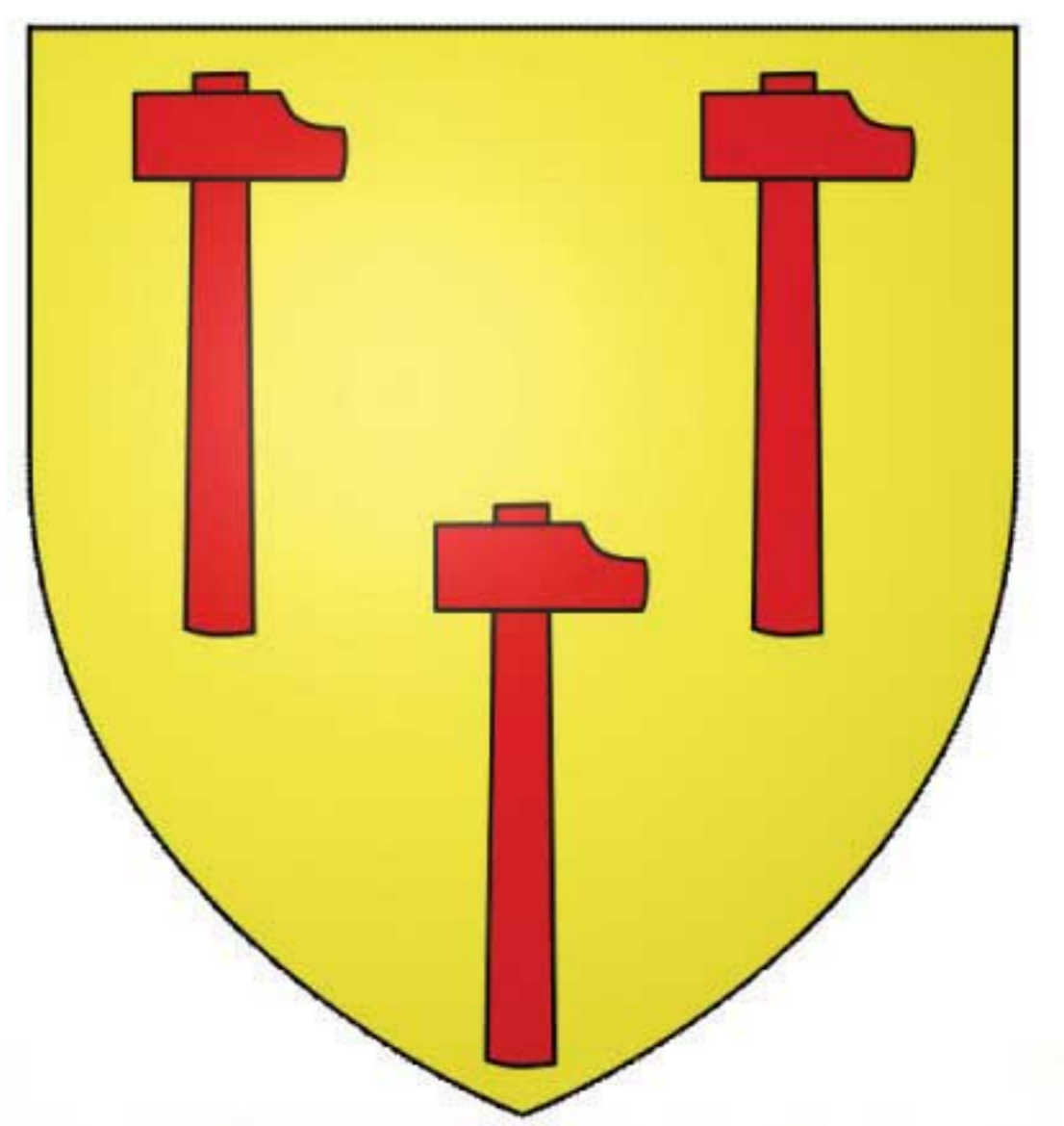


Dans cette ville qui bouge et fait bouger, les événements culturels et sportifs ne manquent pas. Côté culturel, Dieppe a le label « Scène Nationale » avec de nombreux spectacles saisonniers, des festivals d'arts et d'essais, son théâtre, ses concerts et ses nombreuses salles de cinéma avec plus de 200 films projetés chaque année. A cela vient s'ajouter un rendez-vous désormais mondial : celui du festival des cerfs volants qui se déroule sur le front de mer avec 1500 mètres comme écran géant. Côté sportif, les sports d'eau s'offrent aux Dieppois en priorité avec : la voile, bien sûr, mais aussi une multitude d'autres sports dit de plage comme le beach-volley, le beach-rugby et le Foot des plages. Mais à Dieppe le sport de haut niveau tient une place importante avec des équipes dans pratiquement toutes les disciplines au niveau National (Football, Rugby, Basket Ball, Judo, Tennis, Volley-ball etc...) mais aussi le sport loisir et ludique (golf, voile, parachutisme, aviation, bowling, kart, équitation) qui font de Dieppe l'une des villes les plus sportives de France. L'événementiel sportif fait aussi la « une » avec, chaque année deux grands rendez-vous : une étape du Tour de France à la voile et le départ et l'arrivée du Rallye Automobile du Pays de Dieppe, épreuve comptant pour la Coupe de France des Rallyes qui a élu « domicile » sur le front de mer au pied des falaises et du célèbre château. Cette compétition est une continuité dans l'histoire qui lie l'Automobile et Dieppe qui a accueilli de nombreuses et prestigieuses compétitions qui font aujourd'hui parti de l'âge d'or du sport automobile Français;





14, 15 et 16 mai 2010



LA VALLÉE DE LA VIENNE

La Vienne rejoint la Saône, à Gueures. La vallée, très préservée, est jalonnée de belles églises qui honorent le XII^e siècle.

BEAUVAIL-EN-CAUX

Splendide carrefour que domine l'église (XII^e) à l'imposant clocher coiffé d'un bulbe curieux et unique dans la région. Au croisement des chemins, se trouve un calvaire XII^e et au sud, les arbres cachent le château et son domaine où sourd la source de la Vienne. Arrêtez-vous à la "Thé Gallery" pour une dégustation d'Art - 02 32 94 00 14.

SAINT-MARDS

Les premiers seigneurs du pays font don du territoire du village aux moines de Jumièges. L'église St Médard (XI-XVI) en grès et tuf y abrite de beaux vitraux et un porche en bois datant de 1470. Près de la Vienne, reste un ancien pont du tortillard, train omnibus qui desservait l'ensemble du Pays de Caux.

LAMBERVILLE

Château et colombier octogonal. Depuis Bacqueville, vous aurez une vue superbe sur ce village bordé par la Vienne et ses étangs de pêche.

BACQUEVILLE-EN-CAUX

Dévallez le bas de Bacqueville par des rues pittoresques en admirant le bâti de brique rouge et l'église XV^e, ou bien remontez jusqu'au bourg admirer la place de la mairie, visiter la récente station de monte du Haras ainsi que le Clos de l'Aiglerie, une ferme du XIII^e magnifiquement restaurée. Marché le mercredi matin.

LAMMERVILLE

Belle vallée et vues splendides vous amèneront jusqu'au cœur de Lammerville qui fut le siège d'une petite forteresse, occupée et sans doute construite par l'une des plus anciennes familles du pays de Caux, les Hotot, au XII^e siècle.

HERMANVILLE

Le clos-masure d'Hermanville se compose d'une longue maison-charpente du XVIII^e. Son colombier à pan de bois, de la même époque, à la particularité d'être de forme carrée. On chemine vers le Thil par une route bordée de vieilles maisons à pans de bois.

THIL-MANNEVILLE

Depuis le parvis de l'église, se découvre un magnifique panorama sur les méandres de la Vienne.

GUEURES

En traversant Gueures, où confluent la Vienne et la Saône, on aperçoit, en face de l'ancienne gare reconvenue en mairie, le château où séjourna Maurice Leblanc, qui y imagina les aventures de son héros, Arsène Lupin.

Depuis Gueures, vous pouvez continuer par le GR 212 en passant par Oville-La-Rivière où séjourna Flaubert, puis vous diriger vers Longueil, pour ensuite aller respirer l'air marin à Quiberville.

Vous rejoindrez ainsi le célèbre GR 21 qui longe la côte d'Albâtre.

NORMANDIE - SEINE-MARITIME

Non loin de la Côte d'Albâtre, dans le Pays de Caux, la Saône et la Vienne cheminent à travers des vallées paisibles et préservées pour se rejoindre à Gueures et se jeter ensemble dans la Manche, à Quiberville-sur-mer.



OFFICE DE TOURISME* DE QUIBERVILLE-SUR-MER, SAANE ET VIENNE

983, rue de l'Eglise - 76860 Quiberville-sur-Mer - ☎ 02 35 04 08 32
Points Infos Tourisme à Bacqueville-en-Caux et Luneray en période estivale
<http://perso.orange.fr/quiber.saaneetvienn/>

OFFICE DE TOURISME* D'AUFFAY, TROIS RIVIERES

27, place de la République - 76720 Auffay - ☎ 02 35 34 13 26
www.ot-auffay.fr

PAYS TOURISTIQUE DU TERROIR DE CAUX

11, route de Dieppe - 76730 Bacqueville-en-Caux - ☎ 02 35 83 57 41
www.terroir-de-caux-tourisme.fr

COMITE DEPARTEMENTAL DU TOURISME

B.P.60 - 76420 Bihorel - ☎ 02 35 12 10 10

CARTES IGN, GUIDES

- Cartes IGN 1/25000^e : 1909 Est
- Topo-guide «Pays de Caux - Côte d'Albâtre» FFRP Réf. 202
- Topo-guide «Itinéraires équestres en Seine-Maritime»

TRANSPORTS

Cars Renault (Luneray) ☎ 02 35 85 00 29
Gare SNCF Dieppe-Yvetot-Auffay ☎ 36 35

HEBERGEMENTS

Gîtes d'étape, chambres d'hôtes, hôtels, campings, centre de vacances... Informations disponibles dans les O.T.S.I. du territoire.

RESTAURATION - ACTIVITES - LOISIRS

Cafés de campagne, goûters à la ferme, produits fermiers...
Location de vélo et de V.T.T, centres équestres...
Musées, parcs et jardins, moulins...
Pour plus de renseignements, consultez le guide touristique du pays dieppois & Terroir de Caux disponible à l'Office de Tourisme de Quiberville-sur-Mer, Saône et Vienne et ses deux points infos tourisme de Bacqueville-en-Caux et Luneray, ainsi qu'à l'Office de Tourisme d'Auffay, Trois Rivières.

Bon à savoir

Randonnées

Partenaires



Document édité par le Syndicat Mixte du Terroir de Caux.
Photos : P. Onfray - ADTER - M. Tillier - Flohic - Z. Tirilly - Mairie de Saint-Pierre-Bénouville
Imprimerie Iropa - Avril 2009



FFSA Coupe de France des Rallyes Amateurs 1ère Division - Coefficient 5

ASA PAYS DIEPPE

Dieppe RALLYE

38^{ème} RALLYE du Pays de Dieppe

14, 15 et 16 mai 2010



LA VALLÉE DE LA SAÛNE

La Saône prend sa source à la fontaine St Sulpice à Varvannes, passe par Val-de-Saône pour terminer son cours à Quiberville.

LA FONTELAYE

Au XIX^e siècle, la foutelaie (d'où découle probablement le nom de La Fontelaye) désignait la jeune hêtraie. Charmante église Saint-Martin des XII-XVI-XVIII^e siècles, restaurée dans les couleurs d'origine et située dans un écrin de verdure, aux sources de la Saône.

VAL-DE-SAÛNE

Agréable bourg autrefois rythmé par les foires et marchés, le village est aujourd'hui une station verte de vacances qui propose de nombreuses activités. Plus au sud, la fontaine Saint-Sulpice, lieu de pèlerinage à Varvannes, est le point de jaillissement de la source de la Saône.

IMBLEVILLE

Avec le GR 212 vous longerez le parc du magnifique château de La Couture qui doit son charme à sa situation au milieu de plans d'eau, de parterres et de buis taillés grâce aux soins de ses propriétaires. Les jardins du château se visitent l'été. Eglise St Jean-Baptiste dont le clocher, en 1563, a soutenu un siège contre les protestants. On y voit encore des traces de balles et de boulets.

SAANE-SAINT-JUST

Village plein de charme que l'on traverse sur sa rive droite. L'ancien moulin sur la route du bourg était autrefois utilisé comme séchoir pour les teintures et les textiles.

AUZOUVILLE-SUR-SAÛNE

Outre les moulins de la Saône, vous découvrirez à l'entrée d'Auzouville, une maison seigneuriale à colombages avec balcon et tourelle d'escalier. Ce témoin fort rare de l'architecture cauchoise serait dû à Etienne de Malleville, possesseur de ce fief en 1474.

BIVILLE-LA-RIVIERE

Suite à la fermeture de l'ancienne laiterie de la commune voisine de Royville, les activités de Biville-la-Rivière se sont orientées vers le lin (teillage et confection de panneaux) et la pisciculture. L'église St-Thibault du XVIII^e siècle a, de tout temps, eu le seigneur du lieu pour patron.

RAINFREVILLE

Continuons le long de la Saône, vers l'église St Martin (XVII^e), entièrement restaurée et qui renferme de superbes boiseries et des statues polychromes. Joli point de vue sur le moulin des Prés, un des plus anciens moulins à eau de la région.

BRACHY

Village aux trois églises, Brachy abrite dans l'église St Ouen un superbe baldaquin du XVI^e en bois sculpté, peint et doré. Le hameau de Gourel abrite un magnifique manoir dont l'originalité est due à l'utilisation exclusive du grès (XV^e).

LUNERAY

Les retranchements gallo-romains de forme lunaire au nord de la commune sont à l'origine de Luneray. Suite à la révolution, le bourg a connu un remarquable développement économique. A la fin du XIX^e, Luneray compte autant de protestants que de catholiques. L'église St Rémi (XII-XIX^e) et le Temple protestant de 1807 en sont le reflet. La mairie est une ancienne halle aux grains. Aventurez-vous dans les rues du bourg pour découvrir les "sentes à panier". Marché le dimanche matin.

Au temps des Tortillards

Les «Tortillards» allaient d'Ouville-la-Rivière à Motteville (première ligne) passant par Gueures, Brachy, Val-de-Saône et de Gueures à Clères (deuxième ligne) par Hermanville, Bacqueville, Saint-Mards. Au début des années 1912 et 1913, chaque ligne était desservie par 3 ou 4 allers-retours journaliers. Pour ses expéditions (camembert et beurre), la laiterie de Royville a beaucoup utilisé ce moyen de transport. C'est en 1947, après 35 ans de service, que ces lignes ont été fermées. En parcourant les deux vallées, certains souvenirs demeurent puisque les gares ont été aménagées en mairie comme à Gueures ou encore en habitation ou en école.

ROYVILLE

En 1794, après la révolution, Royville change de nom et s'appelle un certain temps «Peupleville». Aujourd'hui vous pouvez y admirer la forme rare du clocher, surmonté d'un dôme et d'une tourelle. Les activités de laiterie, notamment la fabrication du camembert, furent une spécialité de la commune.

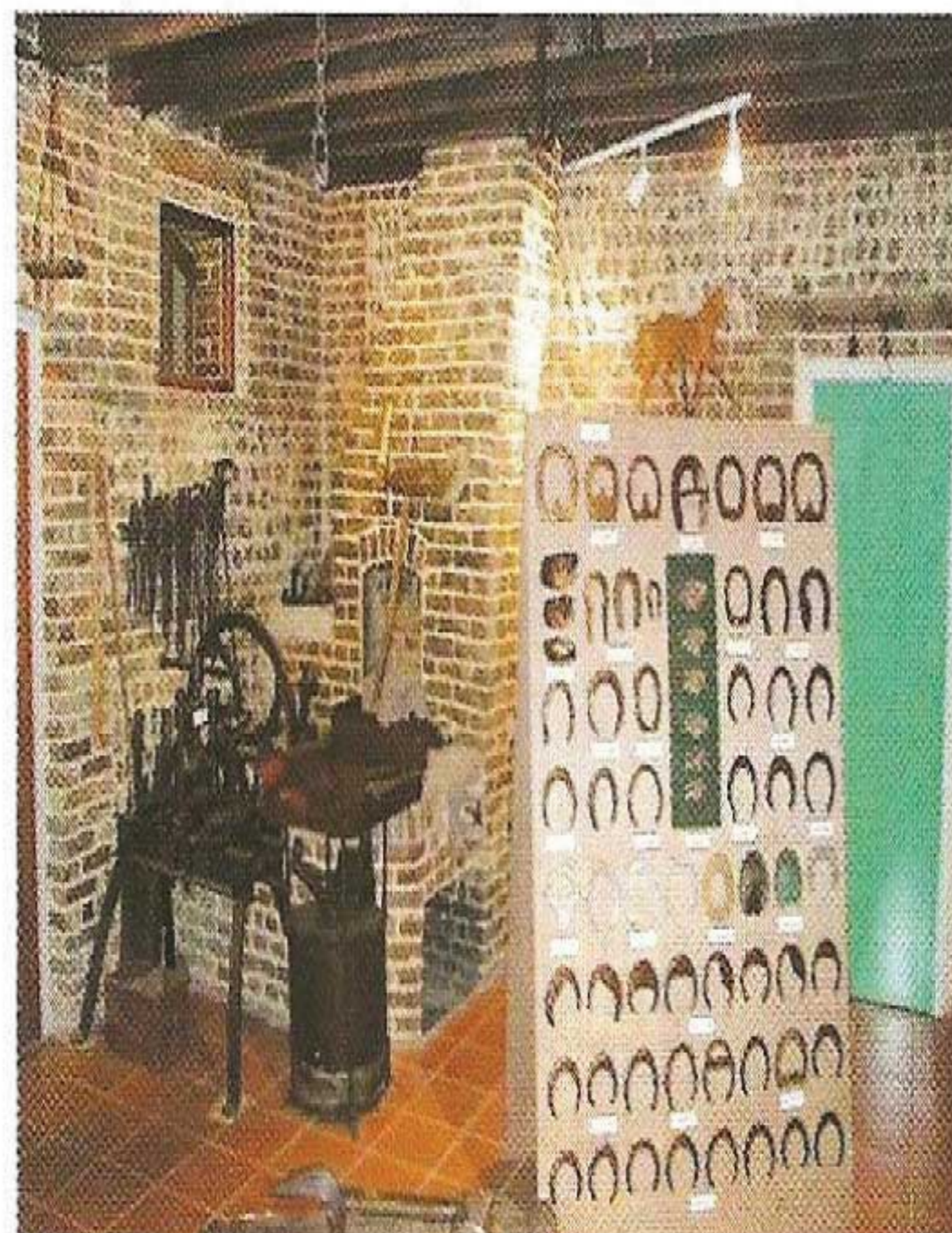
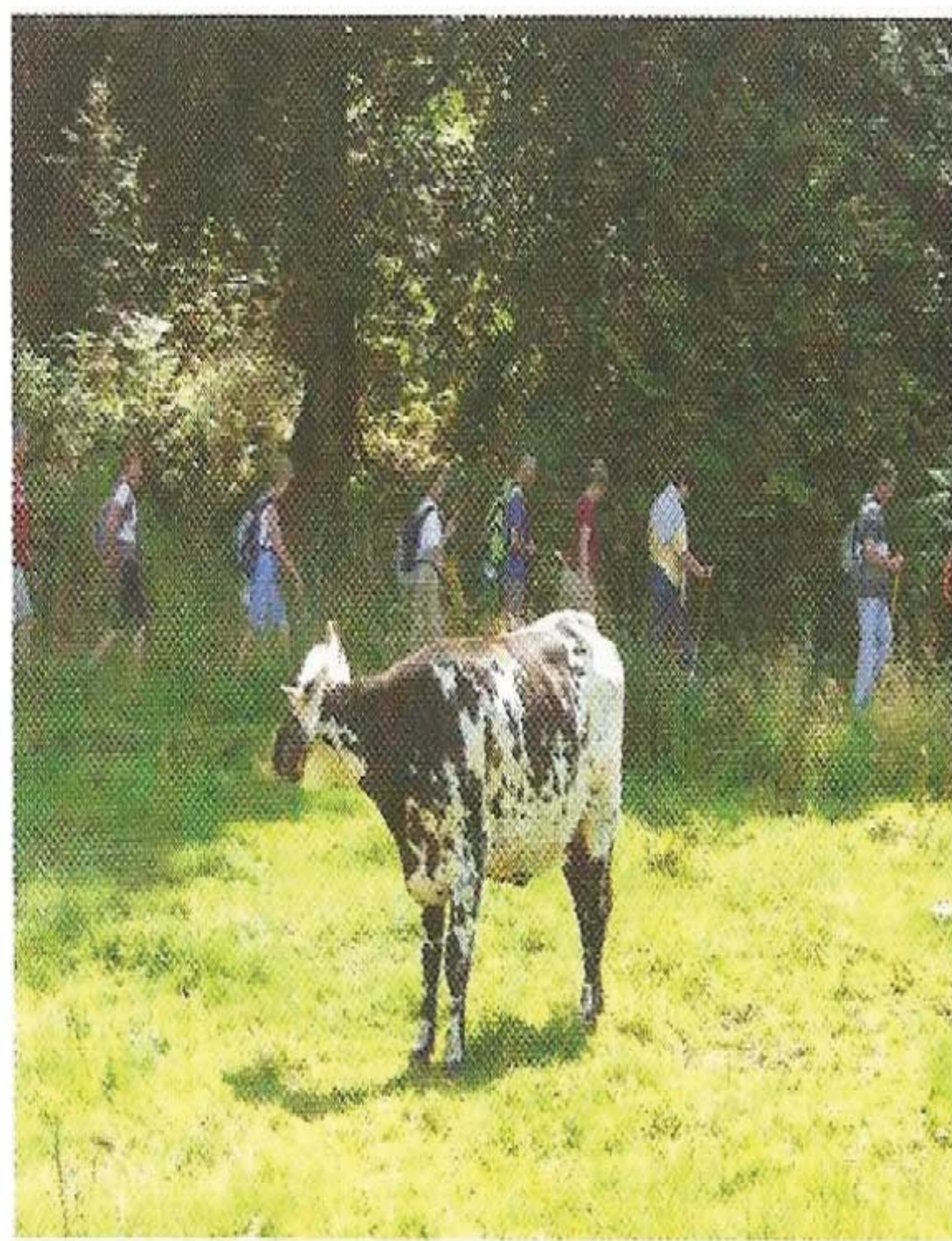
LESTANVILLE - SAINT-OUEN-LE-MAUGER

Une variante s'offre à vous en passant par Lestanville, commune qui possède la plus petite mairie du canton. En traversant St Ouen-Le-Mauger, vous apercevrez un manoir de grès, briques et pans de bois du XV^e siècle.

SAINT-PIERRE-BENOUVILLE

Autrefois village de tisserands puis de maréchaux-ferrants, c'est aujourd'hui un agréable bourg à traverser. Belle église St-Pierre en grès et silex. A la mairie, une ancienne forge restaurée est à visiter.

Villages à découvrir



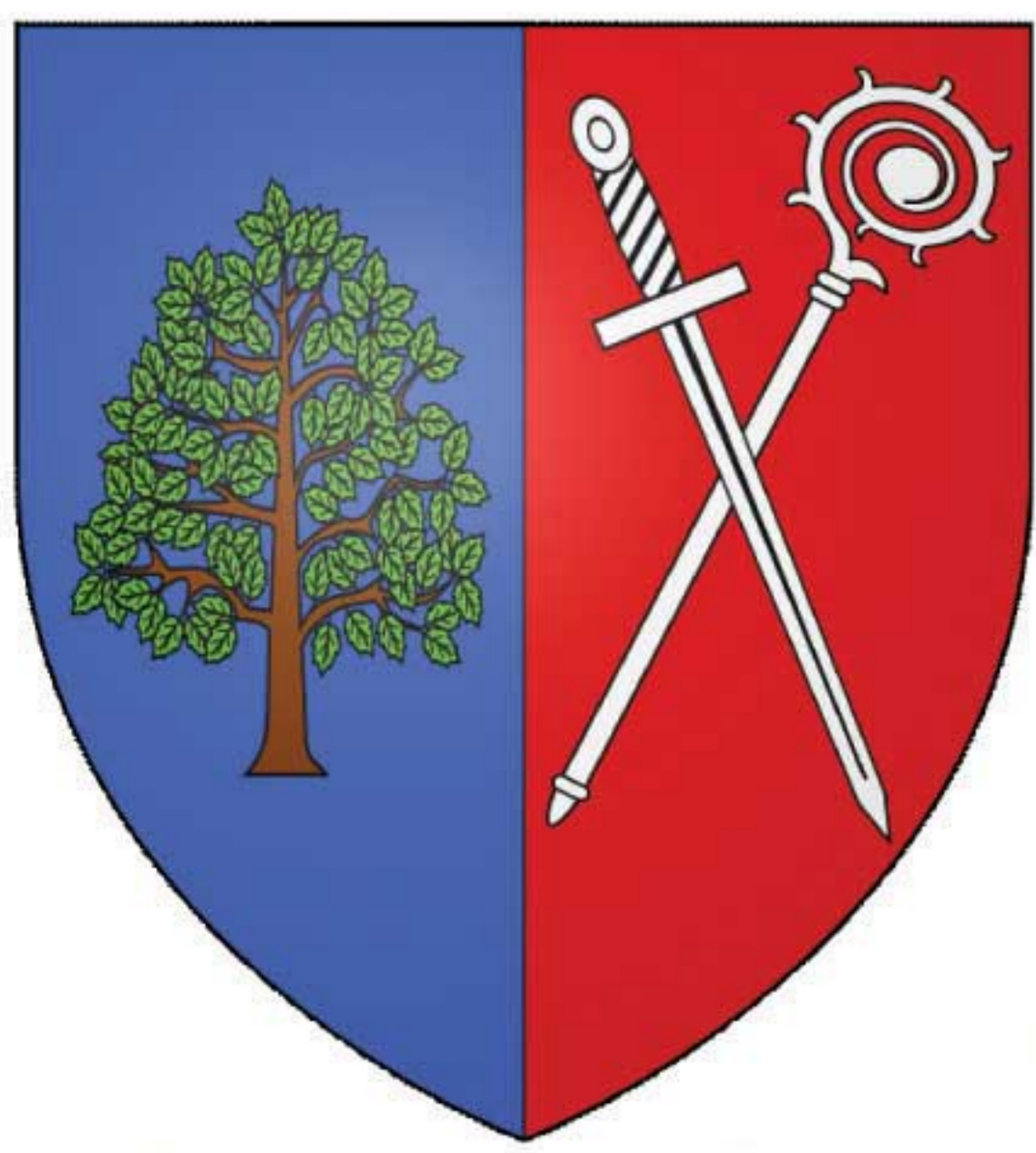
Musée de la Forge à Saint-Pierre-Bénouville
02 35 83 22 96

LÉGENDE

- | | |
|-------------------|--|
| Camping | Haras / Centre équestre |
| Gîte d'étape | Aire de pique-nique |
| Gîte rural | Office de tourisme, Point Infos Tourisme |
| Chambre d'hôtes | Restaurant |
| Café | Ravitaillement |
| Produits fermiers | Panorama |



Au travers de ces chemins, vous découvrirez sans doute l'une de nos nombreuses jachères fleuries, terres plantées de fleurs aux multiples couleurs pour le plus grand plaisir des yeux.
(Pour en savoir plus, www.terroir-de-caux-tourisme.fr)



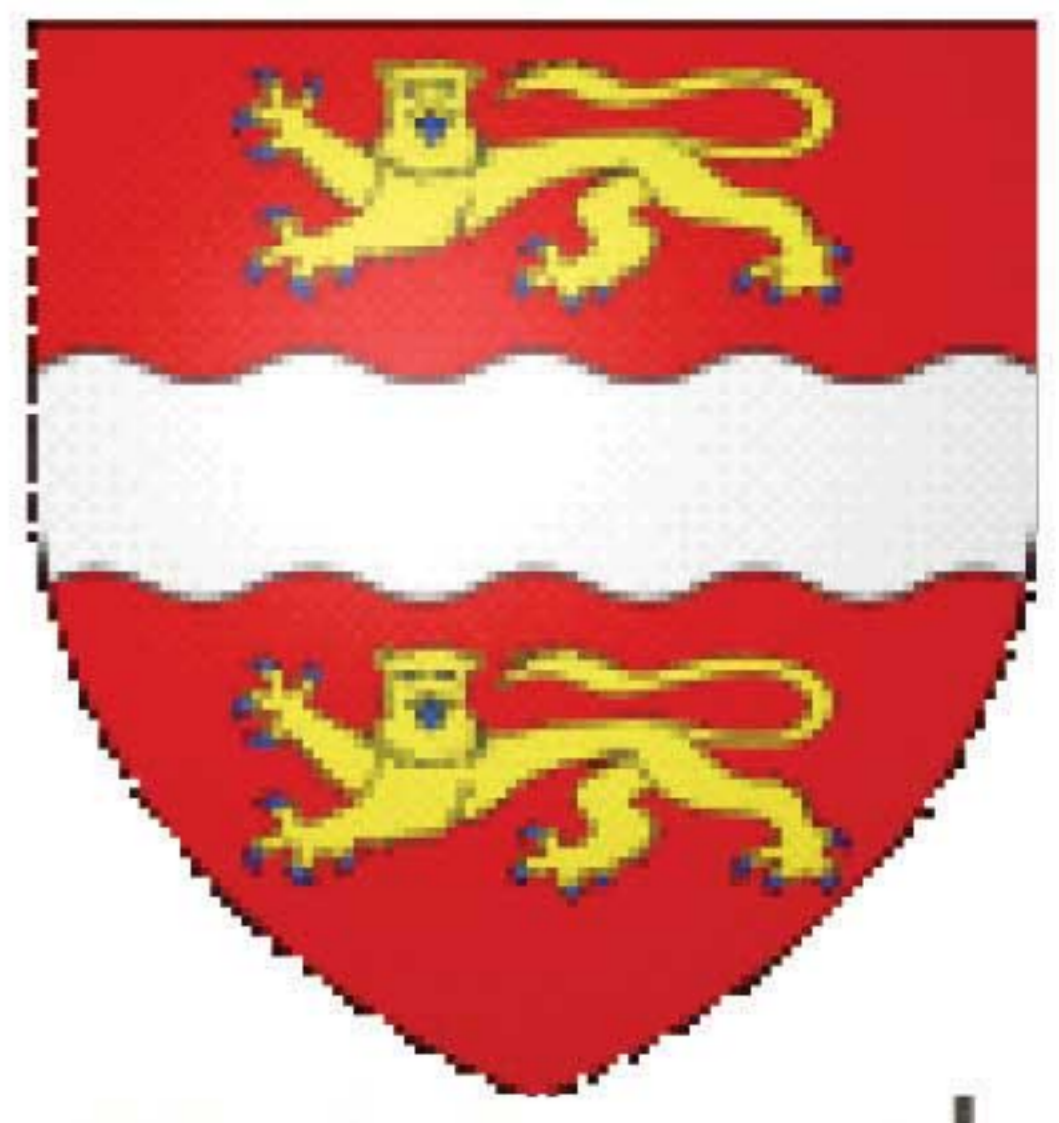
FFSA Coupe de France des Rallyes Amateurs
1ère Division - Coefficient 5

ASA PAYS DE DIEPPE

38^{ème} RALLYE du Pays de Dieppe

14, 15 et 16 mai 2010

Logos: Centre Régional de la Haute-Normandie, Dieppe Rallye, Auchan, Casino Dieppe, ib4 Imprimerie, Normandie, Norauto, nomab, L'annonneur.



LA VALLÉE DE LA VARENNE

Frontière naturelle, longue de 36 km, entre le Pays de Caux et le Pays de Bray, la Varenne offre une vallée très préservée avec de beaux panoramas et des rencontres surprenantes avec la faune de la forêt d'Eawy.

MUCHEDENT

L'église Saint-Pierre abrite de magnifiques fresques rares dans la région et des statues polychromes. Le manoir de Pubel édifié en 1732, reconstruit en 1770, accueille tout au long du XIX^e siècle de nombreuses personnalités du monde des arts et de la politique parmi lesquels Jules Ferry, Paul Deschanel, Jacques-Emile Blanche, Eugène Viollet-le-Duc et Jules Massenet. La particularité de ce charmant village est d'accueillir le 1^{er} élevage français de bisons canadiens qui offre de nombreuses possibilités de visites d'Avril à Octobre.

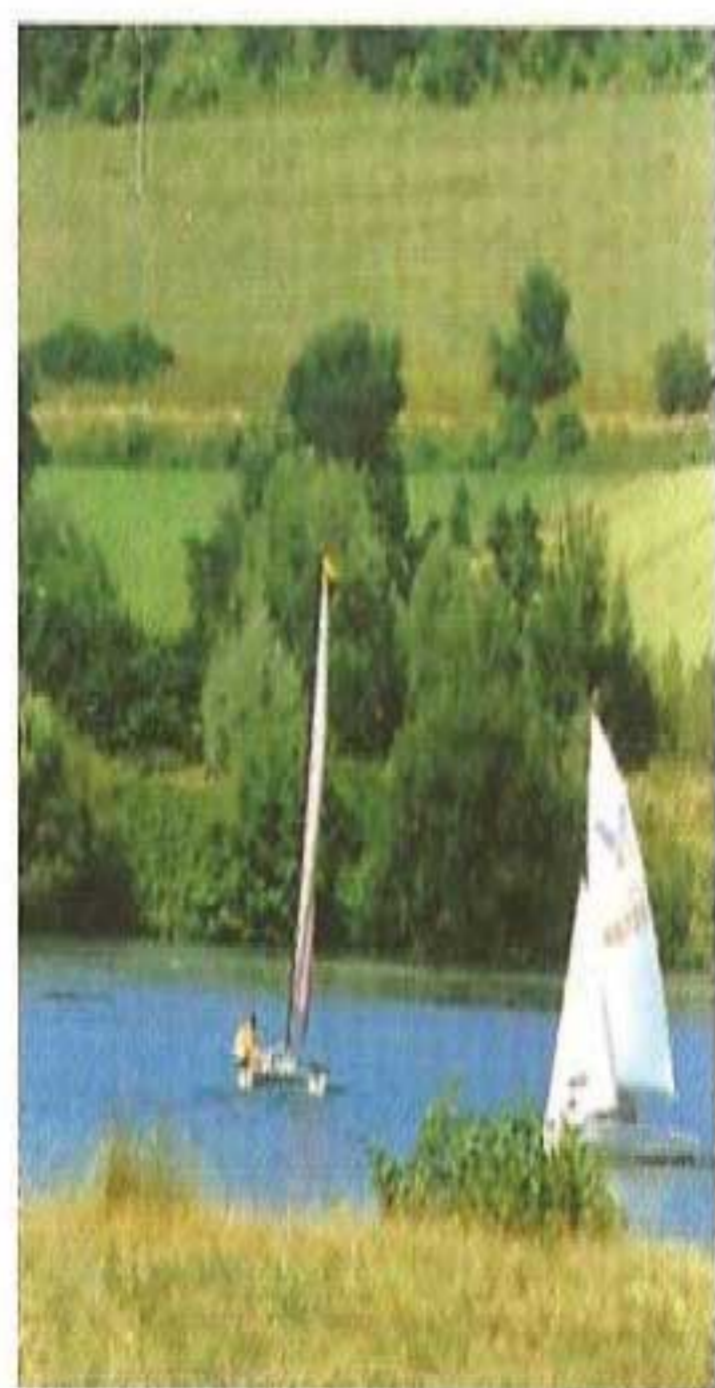


TORCY-LE-GRAND ET TORCY-LE-PETIT

Aux limites du Pays de Caux et du Pays de Bray, au cœur de la vallée de la Varenne, Torcy fut séparé au XII^e siècle en deux paroisses, Torcy-le-Grand et Torcy-le-Petit. Bordés par la forêt d'Eawy, ces deux villages sont aujourd'hui un point de départ idéal pour des promenades.

SAINT-GERMAIN-D'ETABLES

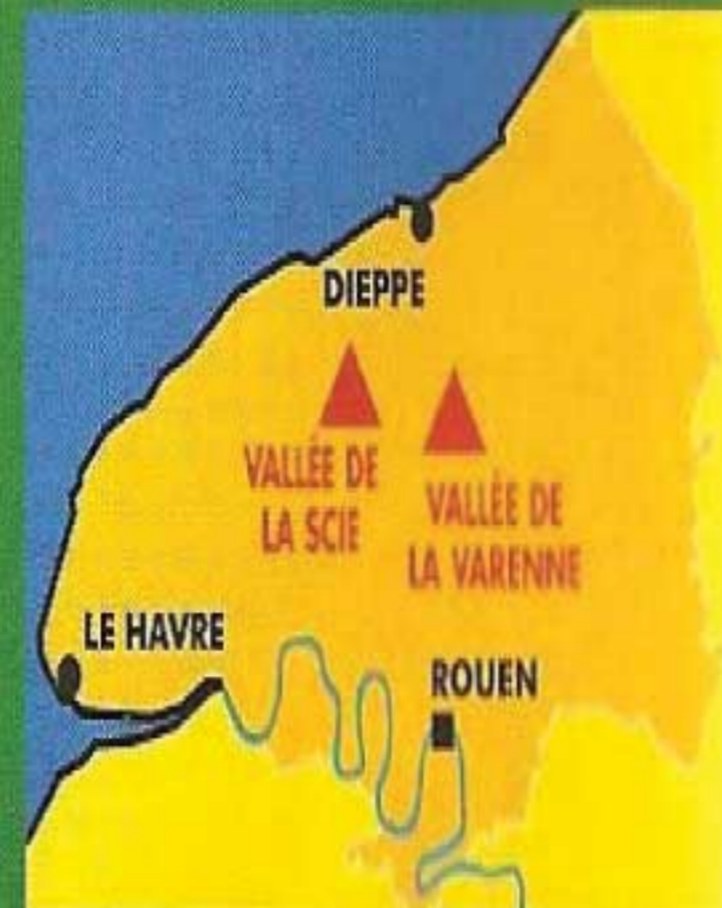
Au cœur des étangs de la Varenne, Saint-Germain-d'Etamples est un lieu de repos idéal et la pratique de la pêche est des plus agréables. A proximité, base de loisirs de Saint-Aubain-le-Cauf.



LÉGENDE		
Café	Epicerie	Aire de pique-nique
Chambre d'hôtes	Gîte	Panorama
Restaurant	O.T.S.I.	
Hôtel	Produits fermiers	
	Centre équestre	

NORMANDIE - SEINE-MARITIME

Au cœur du Pays d'Accueil Touristique du Terroir de Caux, venez découvrir les riantes vallées de la Scie et de la Varenne qui rejoignent la Côte d'Albâtre en toute quiétude.



- **OFFICE DE TOURISME D'AUFFAY, TROIS RIVIERES**
27, place de la République - 76720 Auffay
☎ 02 35 34 13 26 - www.ot-auffay.fr
- **PAYS D'ACCUEIL TOURISTIQUE DU TERROIR DE CAUX**
76730 Bacqueville-en-Caux - ☎ 02 35 83 57 41
www.terroir-de-caux-tourisme.fr
- **COMITE DEPARTEMENTAL DU TOURISME DE SEINE-MARITIME**
B.P. 60 - 76420 Bihorel - ☎ 02 35 12 10 10
www.seine-maritime-tourisme.com
- **CARTES IGN, GUIDES**
 - Cartes IGN 1/25000^e : Forêt d'Eawy n° 2009 OT
 - Topo-guide «Pays de Caux - Côte d'Albâtre» FFRP Réf. 202
 - Topo-guide «Itinéraires équestres en Seine-Maritime»
- **TRANSPORTS**
 - Gare routière Dieppe-Luneray-Bacqueville ☎ 02 35 84 21 97
 - SNCF Dieppe-Auffay-Rouen ☎ 36 35
 - Taxis Auffay «Taxi altifagien» ☎ 02 35 32 84 79
- **HÉBERGEMENTS**
Gîtes d'étape, gîtes de séjour, chambres d'hôtes, hôtels, campings, centres de vacances... Informations disponibles à l'Office de Tourisme d'Auffay, Trois Rivières.
- **RESTAURATION - ACTIVITES - LOISIRS**
Cafés de campagne, goûters à la ferme, produits fermiers...
Location de vélo, V.T.T., canoë-kayak, centres équestres...
Musées, parcs et jardins, fermes et moulins à visiter...
Pour plus de renseignements, consultez le guide touristique du Pays dieppois et du Terroir de Caux.

Bon à savoir

Partenaires



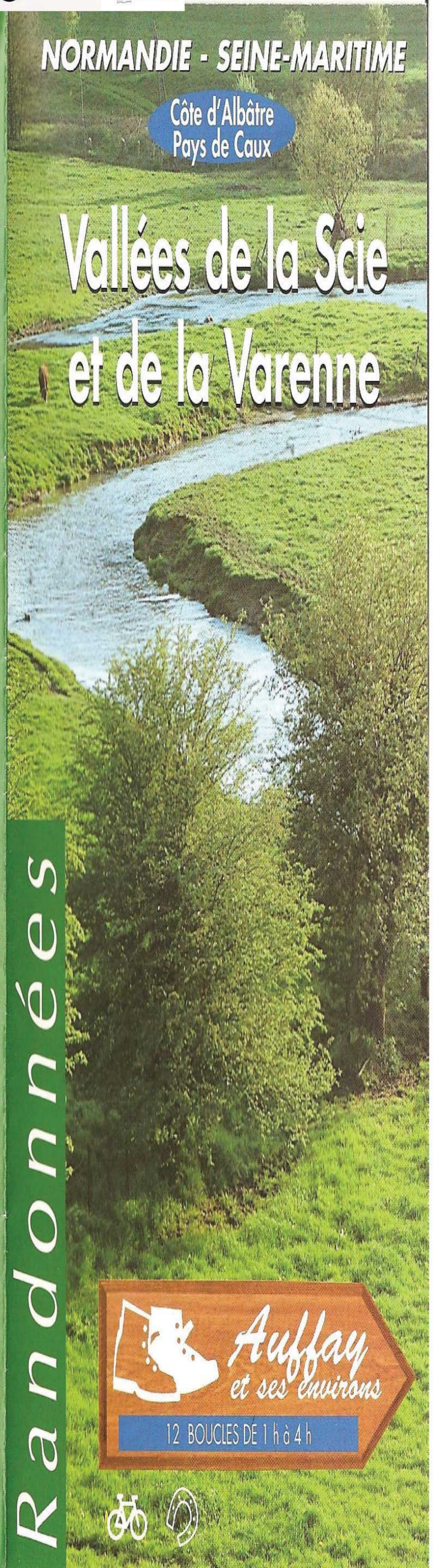
Document édité par le Syndicat Mixte du Terroir de Caux.
Ce dépliant fait partie de la collection Randonnées du Comité Départemental de Tourisme de Seine-Maritime.

Crédit photos : M. Tillier, E. Vuc, D. Gest, Photoclub d'Offranville
Imprimerie Iropa - Avril 2009

NORMANDIE - SEINE-MARITIME

Côte d'Albâtre
Pays de Caux

Vallées de la Scie et de la Varenne



Randonnées





BIEN VIVRE A TÔTES



LA VALLÉE DE LA SCIE

La Scie prend sa source au lieu dit « du Vert Buisson » à Saint-Maclou-de-Folleville et poursuit sa course, longue de 30 km, jusqu'à Pourville-sur-Mer, sur la Côte d'Albâtre. A la croisée des routes d'invasions, cette vallée témoigne aujourd'hui, à travers son patrimoine, d'un passé riche en événements.

SAINT-VICTOR-L'ABBAYE

Aux sources de la Scie, ce village est organisé autour de son abbaye que le seigneur de Mortemer fit édifier pour les bénédictins en 1051, et devenue aujourd'hui propriété privée.

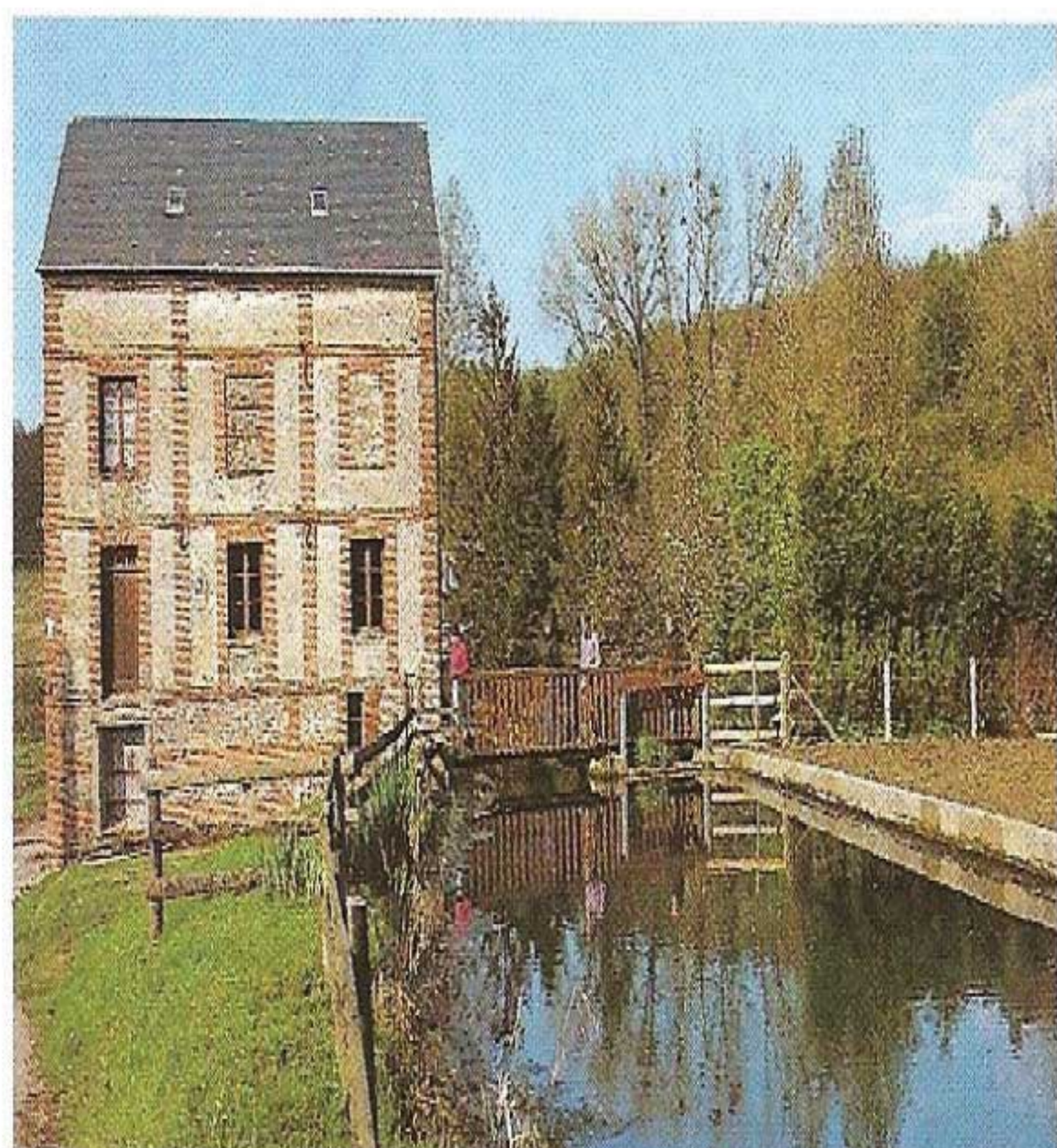
L'église prieurale puis collégiale qui abrite les reliques de Saint-Victor, connu le règne de Guillaume Le Conquérant dont la statue, datant du XIII^{ème} siècle, est nichée au chevet extérieur.

SAINT-MACLOU-DE-FOLLEVILLE

Le Moulin de l'Arbalète

L'importance et la régulation du débit des eaux aux sources de la Scie expliquent l'apparition d'une activité de minoterie dès le XII^{ème} siècle.

Au XII^{ème} siècle, le premier moulin, Molindinum Arbalistam ou Molindinum de Balista, qui dépend de la paroisse de Vassonville, marque le point de départ de l'activité de minoterie qui se développe très tôt dans la vallée de la Scie. Ce moulin, connu sous le nom de moulin de l'Arbalète, est indiqué en 1542 et 1568 comme « moulin à bled ». Il est vendu comme bien national en 1792 par les commissaires du Directoire au moment de la dispersion des propriétés de l'Abbaye de Saint-Victor dont il relève. Il est remis en service depuis quelques années et ouvert à la visite d'Avril à Novembre.



AUFFAY

Auffay, dont le nom signifie « haute hêtraie », est le point de départ idéal de nombreuses promenades avec des curiosités telles que la Collégiale Notre Dame et ses Jacquemarts, et à proximité, le moulin de l'Arbalète, la ferme équestre de la Corbière, la ferme du Chaud Lapin au Catelier, le parc du château de Bosmelet et le Jardin d'Annabelle. Ses halles en bois de 1775 s'animent le vendredi matin, jour de marché.

Le parc du château de Bosmelet

Autour du château de style Louis XIII, s'étend un vaste parc classique avec des perspectives plantées. Il fut bombardé en 1944 par les alliés qui voulaient y interrompre l'installation de rampes de lancement des fameuses fusées V1, capables, disait-on, à elles seules de changer le cours de la guerre. Aujourd'hui on visite, de Mai à Octobre, le potager Arc-en-Ciel qui recèle 900 variétés de légumes et fleurs ordonnancés en camaïeux de l'arc-en-ciel.

Les Jacquemarts

On ignore l'origine exacte des deux automates (dénommés Houzou Benard et Paquet Sivière) en costume du XVII^{ème}, fumant la pipe, qui sonnent les quarts d'heures en tournant la tête l'un vers l'autre. Une légende raconte que le jour de la procession du Saint Sacrement, deux huguenots, un dieppois et un altifagien, outragèrent la foi catholique et furent condamnés à payer l'horloge de la collégiale et à sonner les heures et les offices. A leur mort, des automates les remplacèrent. Restaurés en 1867, à la suite d'un incendie provoqué par la foudre, ces jacquemarts tiennent des cloches de 15kg chacune. Seize communes possèdent des jacquemarts en France et seulement Auffay en Seine-Maritime.



LES CENT-ACRES

Le domaine appartient au XI^{ème} siècle aux sires d'Auffay, qui en font présent au prieuré qu'ils ont fondé sur leurs terres. Dès 1599, les propriétaires du fief sont les Dambray, dont le château de style Louis XIII, ceint de fossés, fut construit par Henri d'Ambray, conseiller au Parlement de Normandie vers 1655. Le château de Montigny possède également un manège en briques unique.

LONGUEVILLE-SUR-SCIE

Le fief appartient d'abord aux chevaliers normands Giffard, comtes de Longueville et de Buckingham, puis échoit à Bertrand Du Guesclin avant de relever, en 1149, de l'autorité du Bastard Dunois-Orléans. Le village a donc conservé un caractère de bourg fortifié, dominé par les ruines imposantes de son château féodal (XII-XVI^{ème}). Marché le dimanche matin.

Sur les traces du Chasse-Marée

Cet itinéraire de Grande Randonnée de Pays, long de 80 km, relie Dieppe à Rouen et tient compte le plus fidèlement possible du chemin utilisé naguère par les mareyeurs, tirés par quatre à six chevaux, qui s'en allaient livrer le poisson aux halles de Rouen. Ce GRP peut s'effectuer en plusieurs étapes.

ANNEVILLE-SUR-SCIE

L'histoire de ce village est principalement liée à celle du hameau de Charlemesnil, dont le nom est un hommage à Charles VI, après une victoire remportée sur les anglais à la fin du XIV^{ème} par Bertrand Du Guesclin. Cette place forte à l'implantation stratégique dans la vallée de la Scie a subi de nombreux sièges et assauts au cours des siècles.

Le château d'Ecorcheboeuf a été construit sur l'emplacement d'un château plus ancien, dont l'état de délabrement n'a pas permis sa restauration. Les commanditaires en sont les Grouchy, installés sur ces terres depuis le XIV^{ème} siècle.

Cidrierie d'Anneville à Anneville-sur-Scie

La cidrierie d'Anneville propose une visite de ses installations, une présentation de la gamme des cidres, broyeurs et pressoirs anciens ainsi qu'une dégustation. Les visites ont lieu uniquement sur rendez-vous au 02 35 04 63 70.

La Route de la Pomme, du Cidre et des métiers traditionnels à Rosay

A travers l'histoire de la pomme et de l'activité cidricole, le musée permet également de retrouver les métiers d'autrefois tels qu'ils étaient pratiqués à la campagne. Pour plus de renseignements, veuillez contacter le musée au 02 35 94 31 66.



Au travers de vos balades, vous découvrirez sans doute l'une de nos nombreuses jachères fleuries, terres plantées de fleurs aux multiples couleurs pour le plus grand plaisir des yeux ! De juillet à octobre, 40 parcelles de 2 mélanges « Douce France » et « Jour de fête » sont implantées sur le territoire.

Pour connaître la localisation précise des parcelles, consultez notre site internet : <http://www.terroir-de-caux-tourisme.fr>



ITINERAIRES & HORAIRES								
	C.H.	ES		Km part.	Km. Total	T.I.	1er Concurrent	
1ère Section	0		(129,900km ES) Dieppe - Podium		0,000	0:00	13:00	
	0A		Totes - Entrée assistance	31,800	31,800	0:45	13:45	
	0B		Totes - Sortie assistance		31,800	0:20	14:05	
	1		Auffay	5,910	37,710	0:15	14:20	
		DES 1	Les Jacquemarts (15,000)			37,710	0:03	14:23
	1A		Tôtes - Entrée assistance	29,600	67,310	0:30	14:53	
	1B		Tôtes - Sortie assistance		67,310	0:30	15:23	
	2		Bacqueville en Caux	16,010	83,320	0:18	15:41	
		DES 2	Vienne (14,200)			83,320	0:03	15:44
	3		Biville la Rivière	17,400	100,720	0:17	16:01	
2ème Section		DES 3	Saane (14,100)			100,720	0:03	16:04
	3A		Biville - Entrée Regroupement	22,650	123,370	0:25	16:29	
	3B		Biville - Sortie Regroupement		123,370	0:30	16:59	
	3C		Tôtes - Entrée assistance	7,200	130,570	0:15	17:14	
	3D		Tôtes - Sortie assistance		130,570	0:30	17:44	
	4		Auffay	5,910	136,480	0:15	17:59	
		DES 4	Les Jacquemarts (15,000)			136,480	0:03	18:02
	4A		Tôtes - Entrée assistance	29,600	166,080	0:30	18:32	
	4B		Tôtes - Sortie assistance		166,080	0:30	19:02	
	5		Bacqueville	16,010	182,090	0:18	19:20	
		DES 5	Vienne (14,200)			182,090	0:03	19:23
	6		Biville la Rivière	17,400	199,490	0:17	19:40	
		DES 6	Saane (14,100)			199,490	0:03	19:43
	6A		Biville - Entrée Regroupement	22,650	222,140	0:25	20:08	
	6B		Biville - Sortie Regroupement		222,140	0:30	20:38	
	3ème Section	6C		Totes - Entrée assistance	7,200	229,340	0:15	20:53
		6D		Totes - Sortie assistance		229,340	0:30	21:23
		7		Auffay	5,910	235,250	0:15	21:38
		DES 7	Les Jacquemarts (15,000)			235,250	0:03	21:41
7A			Tôtes - Entrée assistance	29,600	264,850	0:30	22:11	
7B			Tôtes - Sortie assistance		264,850	0:30	22:41	
8			Bacqueville en Caux	16,010	280,860	0:18	22:59	
		DES 8	Vienne (14,200)			280,860	0:03	23:02
9			Biville la Rivière	17,400	298,260	0:17	23:19	
		DES 9	Saane (14,100)			298,260	0:03	23:22
9A			Dieppe - Fin de rallye Reclassement	50,250	348,510	1:00	0:22	
9B			Dieppe - Podium Parc Fermé					



OPEL
Dieppe
Régis location
NORMANDIE
MAC
Dennis
bleu
Topannonces.fr

FFSA Coupe de France des Rallyes Amateurs
1ère Division - Coefficient 5

38^{ème} RALLYE
du Pays de Dieppe

ASA PAYS DIEPPE

Dieppe RALLYE

Auchan
CASINO
ib4
Normandie
Norauto
nomab
annonceur

14, 15 et 16 mai 2010



Fédération Française du Sport Automobile **FFSA**

ASA PAYS DIEPPE

« Vous aimez le rallye.
Respectez les consignes
et soyez toujours vigilants...
L'avenir de notre passion
commune en dépend. »

SeLoeb

Sebastien Loeb - Pilote Citroën
Quadruple champion du Monde
et champion de France des Rallyes

Spectateurs
Soyez responsables !

**Respectez la signalisation
et les consignes
des commissaires !**

**Votre sécurité
et celle de vos enfants
est à ce prix !**

Crédit photo : Diépi - Conception : E. Pander - Ne pas jeter sur la voie publique

